

10.1.4

DE CASA FORTA A MASIA. EVOLUCIÓ ARQUITECTÒNICA DE LA TORRE DESVERN (CELRÀ, EL GIRONÈS)

**LLUÍS PALAHÍ GRIMAL, JORDI SAGRERA
ARADILLA I JOSEP MARIA NOLLA BRUFAU¹**
Laboratori d'Arqueologia i Prehistòria, Institut de Recerca Històrica, Universitat de Girona

Resum

L'anàlisi de l'evolució arquitectònica de la Torre Desvern constitueix un bon exemple d'un procés de transformació d'un grup d'edificis rurals o suburbans, que amb un origen com a casa forta medieval es transformen en masies que actuen com a centre d'una propietat, però també com a segona residència d'importants famílies burgeses de les ciutats properes.

La Torre Desvern reproduceix i testimonia un tipus de construcció conegut a les fonts d'època medieval com a *sala* o *stallium*. El seu origen es remunta al segle xi i cal relacionar-les directament amb l'establiment del sistema feudal i la creació de petites senyories. El nucli central d'aquestes cases fortes està constituït per una torre quadrada o rectangular, dotada de més d'un pis d'alçària, en el nostre cas complementada amb un pati tancat. Aquesta mena de construccions acaba configurant una xarxa defensiva complementària a la dels castells, però també constitueixen el centre d'una petita explotació agrícola.

A finals del segle xv la vella torre és reconvertida en un mas amb torre, propietat de la família dels Vern, una important nissaga gironina. Finalment, al segle xvii es dilueix la seva funció com a segona residència i es reconverteix en un mas convencional.

Paraules clau:

evolució arquitectònica, torre, masia, arqueologia.

Resumen

El análisis de la evolución arquitectónica de la Torre Desvern constituye un buen ejemplo de un proceso de transformación de un grupo de edificios rurales o suburbanos, que con un origen como casa fuerte medieval se transforman en masías que actúan como centro de una propiedad, pero también como segunda residencia de importantes familias burguesas de las ciudades cercanas.

La Torre Desvern reproduce y atestigua un tipo de

construcción conocido en las fuentes de época medieval como *sala* o *stallium*. Su origen se remonta al siglo xi y hay que relacionarlas directamente con el establecimiento del sistema feudal y la creación de pequeñas señorías. El núcleo central de estas casas fuertes está constituido por una torre cuadrada o rectangular, dotada de más de un piso de altura, en nuestro caso complementada con un patio cerrado. Este tipo de construcciones termina configurando una red defensiva complementaria a la de los castillos, pero también constituyen el centro de una pequeña explotación agrícola.

A finales del siglo xv la vieja torre es reconvertida en una casa con torre, propiedad de la familia de los Vern, una importante estirpe gerundense. Finalmente el siglo xvii se diluye su función como segunda residencia, convirtiéndose en una casa convencional.

Palabras clave:

evolució arquitectònica, torre, masía, arqueología.

Abstract

The architectonic development of Torre Desvern is a good example of the transformation process of a set of rural or suburban buildings from a medieval fortified house into farms that act as a core of a property as well as a second home of noteworthy bourgeois families from next cities.

Torre Desvern reproduces and shows a kind of building known in medieval sources as *sala* or *stallium*. Its origin dates from 11th century and is closely related to the establishment of the feudal system and the creation of small fiefs. The core of this fortified house is a squared or rectangular tower with more than one floor; in the case we present, the tower is complemented with a closed courtyard. Such constructions caused the creation of a defensive network complementary to that of castles, but constituted also the nucleus of a little farm.

At the end of 15th century the old tower is restructured into a country house provided with a tower. The Vern family, an important dynasty of the city of Girona, was the owner of the building. Finally, in the 17th century the role as a second home was disappearing and the building became a conventional farm.

Keywords:

architectural evolution, tower, farmhouse, archeology.

¹ Laboratori d'Arqueologia i Prehistòria de l'Institut de Recerca Històrica de la Universitat de Girona (pl. Ferrater Mora, 1 Girona), lluis.palahi@udg.edu.

Introducció

La Torre Desvern també coneguda com Torre Desbach se situa al capdamunt d'un petit turó que s'alça a l'est del nucli antic de Celrà, a uns set quilòmetres al nord-est de la ciutat de Girona. Des d'aquest promontori es domina un ample panorama sobre la plana del Ter, a tramuntana, i de la vall de Palagret, per llevant (fig. 1).

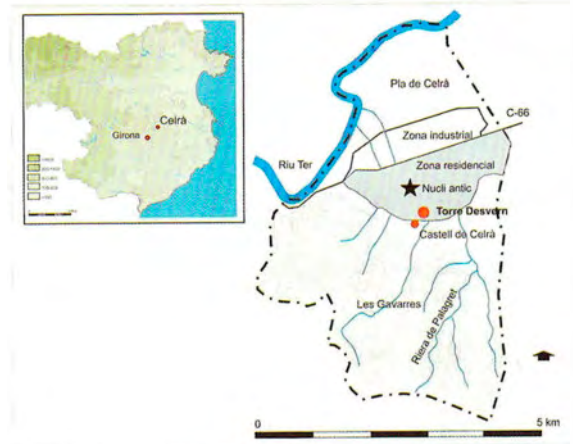


Fig. 1. Ubicació de la Torre Desvern.

L'anàlisi de l'evolució arquitectònica de la Torre Desvern constitueix un bon exemple d'un procés de transformació d'un grup d'edificis rurals o suburbans que amb un origen com a casa forta medieval es reconverteixen en masies que actuen com a centre d'una propietat, però també com a segona residència d'importantes famílies burgeses de les ciutats properes.

La Torre Desvern reproduïx i testimonia un tipus de construcció conegut a les fonts d'època medieval com a *sala* o *stallium*. El seu origen es remunta al segle XI i cal relacionar-les directament amb l'establiment del sistema feudal i la creació de petites senyories. El nucli central d'aquestes cases fortes està constituït per una torre quadrada o rectangular, dotada de més d'un pis d'alçària, en el nostre cas complementada amb un pati tancat. Aquesta mena de construccions acaba configurant una xarxa defensiva complementària a la dels castells, però habitualment també constitueixen el centre d'una petita explotació agrícola.

A finals del segle XV la vella torre passa a mans de la família dels Vern, una important família gironina, que la reconverteix en un mas amb torre. Finalment al segle XVII es dilueix la seva funció com a segona residència i es reconverteix en un mas convencional.

Els estudis arqueològics (fig. 2)

L'estudi de l'edifici es va iniciar l'any 2003, quan es va realitzar un primer estudi arquitectònic de la torre (J. Sagrera) i una excavació arqueològica (F. Codina) (Codina, F., 2004) paral·lelament a la realització d'un estudi arquitectònic destinat a plantejar les possibilitats de recuperació de

l'edifici i el seu aprofitament com espai públic. Aquells estudis no varen tenir continuïtat fins que l'any 2012 l'Ajuntament de Celrà i el Laboratori d'Arqueologia i Prehistòria de l'Institut de Recerca Històrica de la Universitat de Girona varen iniciar un projecte d'excavacions programades per aprofundir en el coneixement de l'edifici i el seu entorn. El projecte endegat té una triple vessant, ja que als objectius científics incorpora els patrimonialitzadors (amb la intenció de revaloritzar i difondre l'edifici) i formatius, ja que tots els treballs es realitzen amb la participació d'estudiants d'arqueologia de la universitat gironina.²

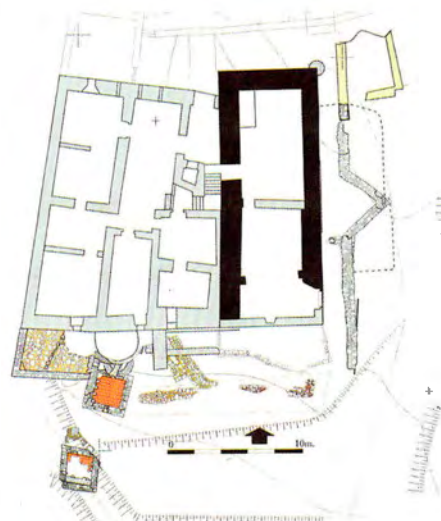


Fig. 2. Planta general de l'edifici i de les excavacions

Descripció i evolució de l'edifici

Precedents

Les excavacions arqueològiques realitzades l'any 2003 varen posar al descobert algunes estructures disperses, en un pèssim estat de conservació, que anaven associades a un conjunt de materials d'època ibèrica (Codina, F., 2004, p. 439). Les dades són molt escasses tant pel que fa a la quantitat de materials recuperats com a l'entitat de les estructures, però permeten intuir una ocupació de l'espai molt anterior a la construcció de la torre.

Més enllà d'aquestes dades cal assenyalar que al basament del parament oriental de la torre s'hi conserva un tram de mur en *opus spicatum*. Aquest parament es diferencia clarament de la resta de la construcció i podries correspondre a les restes d'una construcció anterior a la torre actualment conservada, que ocupava una superfície molt menor. L'excavació de l'interior de l'edifici, prevista pels propers anys, permetrà obtenir dades més fermes a l'entorn d'aquesta possibilitat.

² Els treballs formen part del projecte "Arquitectura i poder en època medieval i moderna. Les cases fortes de l'entorn de Girona".

La turrís original

Més enllà de possibles ocupacions anteriors, algunes en temps tan allunyats de l'edifici que ens ocupa com l'època ibèrica, l'origen de l'edifici actual se situa en un moment incert del segle XI, amb la construcció d'una casa forta. Els murs conservats de l'edificació original permeten resseguir-ne sense gaire dificultat les traces i el funcionament general. El nucli principal se centra en una torre de planta rectangular de poc més de sis metres d'amplària i amb una longitud conservada de quinze metres, ja que l'extrem meridional es va ensorrar en època moderna i va ser remodelat amb la construcció d'un mur d'escassa qualitat, sense que quedi clar si es va mantenir la longitud original. Pel que fa al seu alçat s'aprecia als murs un progressiu aprimament, vist que són més amples al pis inferior que a la part alta de l'edificació. A ponent de la torre se situava un cos annex de planta quasi quadrangular.

Un dels elements característics de la construcció original és la tipologia dels paraments (fig. 3). Els murs perimetrals van ser bastits amb carreus carejats disposats en filades a trencajunts que embolcallen un farcit intern de morter i pedruscall. Des de l'exterior, s'aprecia la utilització de dos tipus de pedra en el parament extern. Una pedra sorrenca d'un to ocre i una calcària grisa semblant a la pedra de Girona. La seva distribució en franges alternatives expressa una voluntat estètica dels constructors per magnificar i decorar la sòbria nuesa dels murs, a l'estil de construccions que segueixen l'estil llombard. Aquesta distribució i decoració s'aprecia no solament a la torre sinó també al cos annex, especialment al mur occidental, si bé en aquesta part de l'edificació les reformes posteriors han comportat transformacions molt importants, sobretot als nivells més alts de la construcció.



Fig. 3. Vista del parament oriental de la torre.

L'altre element característic és la presència d'espitlleres, tant a la torre, on es distribueixen en dues filades corresponents als diversos nivells en què es dividia l'edifici interiorment, com a l'edifici annex, on se'n conserven també dues filades, al parament nord i oest.

La porta d'entrada a la torre, una petita obertura d'arc de mig punt, es troba oberta a la façana de ponent. Dóna

accés a la planta baixa on, malgrat la compartimentació actual, encara es fa palesa l'estructuració original en una única estança coberta amb volta de canó apuntat que s'estén tant com ho permeten els murs perimetrals. El nivell de circulació interior actual se situa a una cota pràcticament mig metre per sota del que devia existir originalment, com ho demostren tant l'alçària a la qual s'ubiquen les espitlleres com la mateixa porta, de la qual es va retallar en època moderna tant el llindar com part de la fonamentació, tot allargant la seva estructura per adaptar-la a les cotes actuals. Aquest fet no es repeteix a l'edifici annex, ja que la cota de circulació original devia ser molt similar a l'actual (si tenim en compte un cop més l'alçària a la qual s'ubiquen les espitlleres). La porta d'accés a la torre se situava, doncs, en posició elevada respecte a l'entorn, fet molt habitual en aquesta mena d'estructures defensives.

Des d'aquest nivell es pujava per una escala interior, avui desapareguda, que dreçava cap al pis superior. Aquí se situava la zona residencial. Era una gran sala de proporcions similars a la inferior. En els extrems s'hi devien obrir sengles finestres trifores, tot i que només es conserva la que s'obre a la façana de tramuntana — formada per una triple arcada de mig punt separada per dues columnetes — i, a tot vol, una nova filada d'espitlleres. La coberta és en aquest pis superior de volta de canó. No queda gaire clar com devia ser la coberta exterior original. Si bé el sistema de volta de canó indueix a pensar en una coberta a doble vessant, també és cert que moltes de les torres conservades a Catalunya presentaven una coberta a una sola vessant (Riu, M. i Segret, M., 1986: 201).

Com ja hem comentat, a ponent de la torre s'estenia un espai de tendència quadrangular, si bé força irregular, clos per uns murs perimetrals de factura semblant als de la torre, fins i tot, en l'ornamentació cromàtica de franges grises i ocres i l'existència d'una filada d'espitlleres (de fet, a la banda de llevant semblen existir dues franges d'espitlleres, si bé la superior molt modificada). La inspecció exhaustiva d'aquest espai i les estructures actualment visibles no ha detectat cap element que permeti albirar cap dependència interna en la seva estructuració original. Això no implica que aquest sector de l'edificació no fos compartimentada. Tot sovint aquests espais disposaven de sales o espais dedicats al bestiar o a tasques artesanals. Aquestes cambres podrien haver desaparegut durant les reformes posteriors o, simplement, ser construïdes tot emprant materials peribles (fusta principalment). Un cop més solament les futures excavacions arqueològiques, en aquest cas a l'interior de l'edificació, podran aportar noves dades sobre l'estructuració interna d'aquest espai.

Tot i això sembla clar que l'accés a aquest espai, i per tant al recinte, es devia situar a la façana nord. En aquesta zona hi ha actualment una portalada, amb una llinda que

la data l'any 1736, però tot sembla indicar que ocupa el mateix espai que l'accés original. De fet, a la resta del mur nord i al de ponent es conserva en bon estat el parament original i la filada d'espitlleres, fet que descarta l'existència de cap porta en aquests espais. Més dubtós és el sector de migdia, on la façana ha estat més intensament modificada.

En un moment indeterminat el conjunt es va dotar d'una cisterna, situada a la banda sud de l'espai annex. De planta quadrangular i coberta amb volta de mig punt anava arrebossada interiorment amb morter i presentava als angles mitges canyes per evitar les filtracions. La cisterna va ser obliterada avançat el segle XVI, poques dècades després de les grans reformes de l'edifici.

Les excavacions realitzades a l'exterior de la torre als darrers anys han aportat poques dades sobre l'edifici original, però sí que han permès restituir la topografia de la zona, fet que ha modificat de manera important la visió de l'edifici. Actualment la torre apareix situada a l'extrem occidental d'una llarga esplanada, on s'aprecien uns desnivells més acusats a la banda de ponent i, sobretot, al nord. Les excavacions realitzades a la banda sud de l'edifici han demostrat que en realitat la topografia original era més abrupta del que es pot apreciar avui dia, amb un fort desnivell també en aquell sentit. Solament per la banda est sembla que el desnivell era menys acusat.

Però la mateixa estructuració de l'edifici ofereix algunes dades respecte a això. L'extrem nord de la torre va ser objecte d'excavacions, tant per l'interior com exteriorment, l'any 2003 (Codina, F., 2004). En aquells treballs es va poder determinar que l'edifici presentava en aquest sector unes fonamentacions potentíssimes que arribaven pràcticament als cinc metres de profunditat. A més, l'excavació a l'exterior va identificar un bloc de pedra similar a una semicolumna, encaixat a l'angle nord-est del mur i situat per sota del nivell de circulació actual. Aquests elements demostren que el desnivell en aquest sector era molt acusat i que la porta d'accés, no solament a la torre sinó a l'espai annex, era molt més complexa del que es pot apreciar actualment. De fet, sembla que l'edifici s'ha d'adaptar a una topografia molt irregular, tot partint d'un sector central més elevat i amb un fort descens cap a migdia i ponent, però sobretot en direcció nord.

Una darrera dada respecte a aquest edifici original l'aporten també els treballs arqueològics. A la zona central del parament occidental de la torre, a nivell de fonamentació, hi apareix un tram de mur en *opus spicatum*. Aquest tram sorprèn per les acusades diferències que presenta respecte a la resta del parament per la qual cosa no es pot descartar l'existència d'una estructura anterior que es trobi en l'origen de la torre.

Els treballs arqueològics han aportat alguns elements, malauradament dispersos i mal datats que es

poden associar a la primera fase de funcionament de la torre, o poden ser, fins i tot anteriors. A la banda sud de l'edificació s'han localitzat les restes d'algunes estructures, molt arrasades, que semblen dibuixar un petit edifici. Aquestes estructures (descobertes l'any 2003) són clarament anteriors a la torre i varen aparèixer associades a un grup molt escàs de materials, majoritàriament d'època ibèrica (Codina, F., 2004, p. 438).

Al nord-est de la torre es va posar també al descobert una petita edificació, d'una sola estança, de parets de pedra irregular. La manca de materials no va permetre establir-ne una datació clara, més enllà del fet que es va construir quan el nivell de circulació de la zona ja s'havia elevat, almenys parcialment. Posterior encara és la construcció d'un llarg mur de pedres carejades exteriorment, lligades amb un morter escàs i de mala qualitat que ressegueix per llevant la torre (Palahí, L. i Nolla, J.M., 2014: 523-524). A la zona central aquest parament presenta un element de planta triangular, de tres metres d'amplària i poc més de dos metres de profunditat. El mur gira al sud de la torre en direcció oest, on es perd ràpidament. També es perd en direcció nord pel desnivell actual del terreny. Els únics materials associats a aquesta estructura es daten al segle XV però són massa escassos per resultar fiables. El que sí que sembla clar és que l'estructura, la funcionalitat de la qual ara per ara se'ns escapa, es va bastir amb posterioritat a la petita edificació que hem descrit més amunt i embolcallava, almenys parcialment, l'edificació.

La reconversió de l'edifici

Com acabem de veure l'arquitectura de la Torre Desvern s'assimila perfectament al que es coneix com casa forta i la reforma de l'edifici podria inserir-se dins aquest procés iniciat als segles XIII-XIV per part dels burgesos de crear o transformar edificis al camp com a segona residència.

Efectivament, més enllà de les reformes o addicions puntuals que hem referit a l'apartat anterior, la segona fase constructiva important detectada a la Torre Desvern fa referència a la transformació de la vella torre en un mas amb torre. Les principals reformes es produeixen a l'edifici annex situat a ponent de la torre que es reconverteix en un palau residencial. Els escuts obrats en finestres i obertures d'aquesta obra nova documenten les armes dels Vern i la dels Foixà-Boixadors. Els Vern, ciutadans de Girona, van adquirir la finca a finals del segle XIV, i precisament Lluís des Vern i la seva esposa Elionor de Foixà-Boixadors, van obtenir llicència per bastir-hi una capella el 1505 (Camps, L., 2004). Aquesta és una dada importantíssima perquè rebla el clau sobre el moment en què es va produir la reforma. La datació es veu reforçada per la concordança cronològica de les motlures i ornaments que traspuen les formes pròpies d'un gòtic florit, ja molt madur, situable obligadament en un

context de segle xv molt avançat o de principis del xvi.

Les reformes imposades en època moderna i contemporània han emmascarat i alterat alguns elements arquitectònics i parcialment la mateixa distribució interna d'aquell palau. Tanmateix, bona part de l'estructura del 1500 s'ha preservat intacta. Fins i tot, en els espais més transformats, encara és possible resseguir-ne les traces, i això ha permès refer-ne la planimetria que en documenta la configuració arquitectònica amb molt detall.

L'edifici annex es converteix en aquest moment en l'espai principal del nou habitatge mentre que la vella torre es reconverteix en un espai secundari.

A l'edifici s'hi accedia per la façana nord, a través d'una porta dovellada que va ser substituïda al segle xviii per una de llinda plana. Des d'aquí s'accedia directament a un petit pati interior. A ponent del pati es conserven les traces d'una gran arcada de carreus ben escairats que dóna accés a les estances d'aquell sector i que actualment apareix paredat. Aquest pati degué convertir-se en l'element estructurador de l'edifici. Un pou situat al centre del pati proveïa d'aigua la casa, tot substituint a la vella cisterna. Una escala situada a migdia, que encara es conserva, si bé molt modificada, conduïa al primer pis, on una galeria precedia les diverses estances.

L'espai situat a ponent del pati i comunicat amb aquest a través de la gran arcada actuava al seu torn com a espai organitzador de les estances de la planta baixa, algunes de les quals resulten difícils de definir per les remodelacions posteriors, la majoria destinades probablement a estables i espais de servei de l'habitatge.

La més interessant de les estances de la planta baixa se situa al sud de l'escala. Es tracta d'un petit espai de planta quadrangular que devia anar cobert amb una volta de creueria molt baixa, de la qual se'n conserven solament tres dels arrencaments dels nervis.

L'element estructurador de la planta noble era una llotja o galeria de la qual se'n conserva encara una part, embeguda dins un mur modern. Estava formada per una successió d'arcades ogivals (se'n conserven tres) assentades sobre fines columnetes quadrifòlies amb basa assentades sobre un muret de blocs de pedra quadrangulars i ben escairats.

L'edifici, un cop perduda la seva vessant defensiva, es dota d'obertures de majors dimensions, sobretot en els pisos superiors (fig. 4). Dues finestres geminades trilobulades s'obren a la façana occidental, mentre que una tercera amb festejador se situa a la galeria o llotja, concretament a la façana nord. Si bé la majoria de finestres presenten un mainell amb columneta central, aquesta darrera es va dissenyar amb una doble arcada però sense columna, i el capitell reemplaçat per una peça quadrangular on s'exhibia l'escut familiar a la cara inferior.



Fig. 4. Vista del parament occidental de l'edifici.

Les sales principals de la planta noble se situaven a ponent de la llotja. Una de les quals, que ocupava la meitat nord de l'espai, anava coberta amb una doble volta de creueria molt baixa. La segona estança, probablement el dormitori dels propietaris, sembla que anava coberta, per contra, per un embigat de fusta.

A la planta superior l'edifici es va dotar d'un badiu de reduïdes dimensions que permetia comunicar l'escala del nou palau amb el pis superior de la vella torre original.

Aquestes dades arquitectòniques es combinen amb les aportades per les excavacions arqueològiques que han permès detectar l'existència d'una intensa activitat constructiva al llarg de tot el segle xvi.

Les excavacions realitzades al sud de l'edifici han demostrat que el potent desnivell existent en aquella zona es va començar a reomplir precisament al segle xvi. També a partir d'aquest moment es data la construcció d'un pou situat a l'exterior i, posteriorment, d'un conjunt de dos dipòsits, un dels quals es va continuar emprant dins al segle xx.

Les darreres reformes

Finalment, sobretot a partir del segle xviii, es van anar incorporant afegits i refaccions que van modificar la distribució interna, les cobertes i algunes finestres i obertures, com la de la porta principal de la façana nord. En el segle xix es va esfondrar, probablement de manera fortuïta, l'extrem de migdia de la torre i es va substituir per un nou mur d'escassa qualitat, mentre que aprofitant l'esfondrament parcial es construïa un nou badiu a la part superior.

Tota l'ala sud de l'edifici actual és hereva de la reconstrucció d'aquella façana amb afegits que es perllonguen en el temps fins el segle xx. La façana es va refer tot emprant rajols i construint una falsa galeria d'arcades cegues a la planta superior.

L'edifici presenta actualment tot un seguit d'elements que a dia d'avui resulten encara difícils d'ubicar tant funcionalment com cronològicament. El més interessant és un absis obert a la façana de migdia de l'edifici. Actualment l'absis no és altra cosa que el folre exterior d'un forn domèstic obert a l'interior de l'edifici, però no sembla que fos aquesta la seva funcionalitat inicial. La cambra a la qual s'obria l'esmentat absis anava coberta originalment per una

volta de canó molt rebaixada, substituïda més tard per una volta catalana de rajols.

Conclusions

La Torre Desvern reproduceix i testimonia un tipus de construcció poc conegut. Afortunadament a comarques gironines es conserven altres exemples de característiques comparables que gairebé sempre ens han arribat en forma de masos rurals, alguns més desfigurats com el mas Sitjar de Salt (Alberch, X. i Burch, J., 1991) i d'altres gairebé intactes com la casa forta dels cavallers del Port de Sant Iscle de Coll Tort (Canal, J. i Homs, M.M., 1995).

La documentació medieval també els recull. Se'ls esmenta amb diferents mots com ara *sala* o *stallium*. El terme *stallium* significa estable i per reducció servia per definir una casa amb estable per cavalls i mules, un element que només era a l'abast de les famílies benestants. Ara bé, també s'empraven altres terminologies com *vil·la*, *cort*, *estació*, *domus* o simplement *casa forta*. Normalment fan referència a establiments de caire rural però també semiurbans i, fins i tot, plenament urbans car a ciutats com Girona també n'hi havia. La sala fa referència a l'estança on resideix el propietari. És un temps on una única cambra serveix de dormitori, de menjador... Les latrines, la cuina i altres equipaments, en cas d'existir, es troben separats físicament de la casa.

Actualment es tendeix a denominar a aquesta mena d'edificis com cases fortes. El seu origen es remunta al segle XI i cal relacionar-les directament amb l'establiment del sistema feudal, quan els representants dels grans senyors, cavaller i batlles, anomenats *militēs*, estableixen petites senyories abandonant els castells on convivia amb els seus senyors, tot creant d'aquesta manera un nou estament, la petita noblesa. Tot i això podria ser que algunes fossin anteriors (segle X).

Aquestes cases fortes, presenten tot un seguit de trets comuns. El nucli central està constituït per una torre quadrada o rectangular, dotada de més d'un pis d'alçària, amb cobertes inclinades, generalment a un sol vessant. Les sales nobles sempre es disposen al primer pis i tot sovint també la porta d'accés apareix elevada i no a ran de terra. Els murs perimetrals oscil·len entre els setanta centímetres i el metre deu i sovint es van aprimant a mesura que es guanya en alçat, tot creant uns graons interns, ja que els sòls dels diversos pisos s'assenten directament damunt dels murs. Les portes solen ser estretes (entre vuitanta centímetres i poc més d'un metre d'amplària) i cobertes amb arcada de mig punt.

Aquesta mena de construccions acaba configurant una xarxa defensiva complementària a la dels castells. Però les cases fortes són més que un simple element defensiu. Habitualment constitueixen el centre d'una petita explotació agrícola, rarament de més de deu hectàrees. Amb el temps aquestes construccions evolucionen. Algunes acabaran

donant origen a autèntics castells, mentre que d'altres s'aniran transformant en cases fortificades més grans i d'estructura més complexa, les anomenades *domus*.

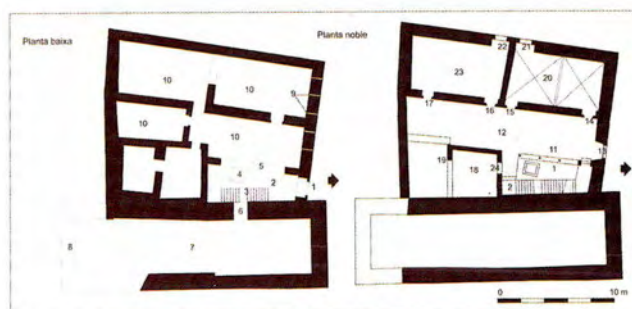
Al segle XIV, amb la crisi de la baixa edat mitjana i la desaparició de moltes famílies nobles, moltes de les velles cases fortes acaben en mans eclesiàstiques que les reconverteixen en masos cedits en emfiteusi a famílies camperoles.

Un altra grup de cases similar, però amb un origen diferent són els masos amb torre. Aquests apareixen generalment a partir del segle XIII, en llocs planers i són propietat de burgesos de ciutat que les utilitzen com a segona residència.

ANNEX.

Restituïció de la Torre Desvern als segles XV-XVI

Plantes baixa i noble restituïdes del palau gòtic (fig. 5)



1. Porta principal d'accés al recinte. Originalment era una porta dovellada que va ser substituïda per l'actual en un moment indeterminat del segle XVIII.
2. Antic pati, avui cobert, que actuava com a distribuïdor.
3. Escala molt reformada i alterada que pujava a la planta noble i també a la porta d'accés a l'edifici del segle XII.
4. Pou de la cisterna que recollia l'aigua pluvial captada de les teulades de l'edifici. El brocal actual és una obra posterior.
5. Arcada de pedra oberta al pati (segle XV). Actualment l'espai interior resta paredat, però encara en són visibles diversos elements que permeten endevinar la bona conservació tant de l'arc rebaixat i com dels brancals.
6. Porta principal de l'edifici romànic (segle XI). Es conserva pràcticament intacta excepte el llindar, que va ser reformat segurament ja en el segle XV en projectar-se l'escala gòtica del pati. La seva ubicació elevada respecte al nivell de circulació exterior és un element característic de l'arquitectura militar de l'època. La seva funció és la d'evitar un atac frontal amb ariet.
7. Estanca inferior del cos principal de l'edifici del segle XII. Tret de l'extrem de migdia es conserva en excel·lents condicions.

8. Projectió teòrica del sector meridional que tenia l'edifici del segle XII i que es va esfondrar en època moderna.

9. Espitlleres baixes corresponents al primer recinte. Se'n conserven prou testimonis a la façana de tramuntana i a la de llevant, les més accessibles des del punt de vista topogràfic i defensiu.

10. Fins a les darreries del segle XV, era un espai descobert protegit i tancat pels murs nord, oest i sud del primer recinte. En aixecar-se el palau gòtic, es va compartimentar i cobrir. Després es va anar remodelant amb afegits i reformes.

11. Arcades de la galeria de la planta noble. La barana de pedra es coronava amb una motllura de mitja canya. Per damunt, s'alçava un grup de tres arcs apuntats bellament decorats suportats per uns pilarets definits per tres elements: basament, columna quadrifòlia i capitell. Actualment es conserven dos arcs.

12. Galeria o llotja de la planta noble.

13. Finestra amb festejador que s'obre a la paret nord de la galeria.

14-17. Portes originals del palau gòtic que accedien a les dues dependències principals de la planta noble.

18. És probable que la cuina actual tingués una destinació molt diferent en el segle XV, car habitualment se situava a la planta baixa i lluny de les habitacions residencials. És l'espai més transformat modernament de la planta primera.

19. Mur i arcada de càrrega que va desaparèixer en habilitar la cuina en aquest àmbit.

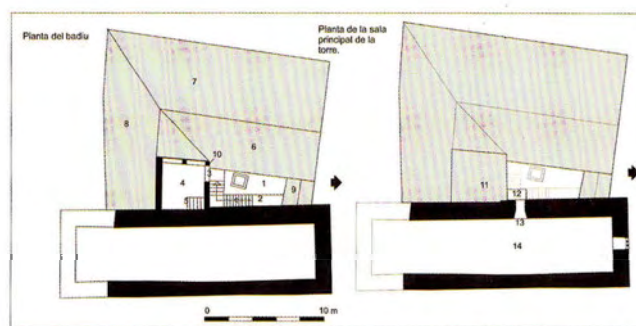
20. Sala principal del palau del segle XV. Avui està compartimentat en dues estances. En origen el sostre era clos mitjançant dues voltes de creueria molt baixes i pròpies del gòtic tardà.

21-22. Finestres geminades trilobulades de finals del segle XV.

23. Possiblement era el dormitori dels propietaris de la casa. La presència de mènsules a les parets de ponent i migdia fa sospitar que, a diferència de la cambra veïna, aquesta era coberta per un embigat de fusta.

24. Porta paredada que antigament s'obria davant el replà de l'escala del pati i que donava accés a l'estança que modernament va ser habilitada com a cuina.

Plantes restituïdes del badiu i de la sala principal de la torre després de la reforma de finals del segle XV (fig. 6)



1. Pati.

2. Galeria volada sobre modillons que connectava la galeria porticada de la planta noble amb la tramada superior de l'escala del pati. De tota aquesta estructura no se n'ha conservat res dempeus excepte l'arrencament de la volta de carpanell ancorada en el mur de migdia del pati. La disposició amb un tram planer i un altre amb graonada per bé que no és extraordinària sí que és especial. Els arguments que la justifiquen pivoten en la ubicació en planta i sobretot en alçària de les obertures originals.

3. L'accés al badiu quedava marcat pel pilar cantoner (núm. 10) i per la disposició ascendent de la porta i la finestra, ara paredades, de l'estança emplaçades sota el badiu.

4. El badiu és un element omnipresent en la arquitectura urbana medieval catalana. Es tracta d'un terrat cobert amb una teulada disposada directament sobre un embigat de fusta, generalment encavallades. Habitualment les parets són substituïdes per pilars de pedra. Malgrat que aquest àmbit resta actualment molt transformat, encara es conserva un dels pilars (núm. 10). En el nostre cas, el badiu era petit i s'estenia per damunt d'una part de la cambra actualment destinada a cuina. En realitat actuava com un distribuïdor intermedi que menava al pis superior de la torre mitjançant una escala.

5. Escala interior que salvava el desnivell existent entre el sòl del badiu i la porta exterior de la sala superior de la torre. La seva restitució és totalment teòrica, car no se n'ha conservat cap vestigi.

6. Teulada de la llotja oberta al pati. L'existència dels permòdols encastats en el porticat n'indiquen clarament les traces i organització.

7-8. Teulada del palau. La configuració és enraonada en comprovar que, en el sostre de l'estança sud-oest, les mènsules de la paret de ponent i les de la de migdia se situen a la mateixa cota d'alçària.

11. Teulada del badiu.

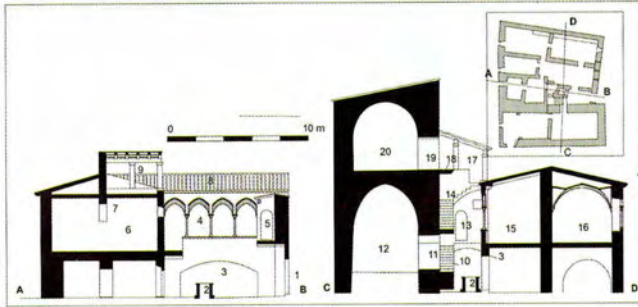
12. Naia o galeria volada que connectava el badiu amb la porta exterior de la sala superior de la torre. L'estructura actual d'obra, per bé que moderna, perpetua, fins a cert

punt, l'organització original.

13. Porta exterior d'accés a la sala principal de la torre que encara es conserva des de finals del segle xv.

14. Sala principal de la torre. Originalment anava coberta amb una volta de canó seguida que ha deixat les empremtes en la cara interna dels murs.

Seccions sud-nord (A-B) i est-oest (C-D) restituïdes de l'edifici gòtic (fig. 7)



1) Porta principal d'accés al recinte, 2) pou del pati, 3) arcada oberta en el mur occidental del pati, 4) galeria porticada del pati a la planta noble de l'edifici, 5) porta i naia que connectava amb el tram superior de l'escala del pati, 6) habitació actualment destinada a cuina, 7) arc de càrrega desaparegut que deuria suportar la paret sud del badiu, 8) teulada de la galeria porticada de l pati, 9) Badiu, 10) tram inferior de l'escala del pati, 11) porta d'accés a la torre, 12) sala inferior de la torre, 13) porta i finestra actualment paredades i que donaven accés a una estança que avui és habilitada com a cuina, 14) tramada superior de l'escala del pati, 15) galeria porticada a la sala noble del palau gòtic, 16) estança principal de la planta noble, 17) badiu, 18) galeria volada que connectava el badiu amb la porta exterior del pis superior de la torre, 19) porta exterior del pis superior de la torre i 20) pis superior de la torre.

Bibliografia

ÁLBERCH, X.; BURCH, J. (1991). *Els masos fortificats del Pla de Salt*. Monografies d'Estudis Locals, Història, 4, Salt.

ÁLBERCH, X.; BURCH, J. (ed.) (2002). *Història del Gironès*. Girona.

CAMPS, L. (2004). *Els castells i masos de Celrà*, Taller d'Història de Celrà, 156-157.

CANAL, J.; HOMS, M.M. (1995). "El cavaller del Port de Sant Iscle. Una milícia medieval a la vall d'Hostoles", Patronat d'Estudis Històrics d'Olot i Comarca, *Annals*, 7-26.

CODINA, F. (2004). "La Torre Desvern de Celrà. Resultats de

dues campanyes d'excavacions". *Setenes Jornades d'Arqueologia de les Comarques de Girona, la Bisbal d'Empordà*, p. 435-440.

PALAHÍ, L.; NOLLA, J.M. (2014). "La Torre Desvern (Celrà, Gironès)". *XII Jornades d'Arqueologia de les Comarques de Girona*, Besalú, p. 521-530.

RIU, M.; SEGRET, M. (1986). "Les «torres» o masies fortificades de la Vall de Lord", *Acta Mediaevalia*, annex 3, p. 201-215.